



# GUIDE DES DÉCHETS EN MARTINIQUE

Version 2026.2



Où sont envoyés  
les déchets une  
fois qu'ils  
sont triés ?

J'aimerais organiser  
une collecte de  
déchets, comment  
faire ?



# SOMMAIRE



Avant-propos.....3

## Mieux comprendre l'organisation de la gestion des déchets

Collectivité territoriale de Martinique.....4

Établissement Public de Coopération Intercommunale.....5

## Devenir des déchets en Martinique

Chiffres clés sur les déchets en Martinique.....6

Impacts des déchets sur l'environnement.....7

La collecte des déchets.....8

Déchets sauvages.....10

## Bien gérer ses déchets

Je suis un particulier /ménage.....12

Je suis un professionnel.....13

Je suis un acteur engagé / collectif / association.....14

Je suis une mairie .....15

Annuaire des contacts utiles.....16

Carte des différents lieux.....18

Qui contacter pour  
les collectes de  
déchets si je suis  
un professionnel ?



Que faire dans  
cette situation  
?



Qui est responsable  
de la gestion des  
déchets en  
Martinique ?



# AVANT-PROPOS

Ce guide des déchets n'est pas un guide de tri des déchets. Son objectif est d'informer simplement sur la gestion des déchets en Martinique et sur les bonnes pratiques pour les réduire. Il permet notamment de vous orienter vers les bonnes ressources et les bons contacts concernant la fin de vie de vos objets.

Cet outil est à destination des acteurs produisant ou gérant des déchets tels que les particuliers, les professionnels, les mairies ou encore les acteurs associatifs engagés.

Il développe également les aspects règlementaires selon les types de déchets et le rôle des différentes institutions.

---

L'Asso-Mer est une association martiniquaise de loi 1901 reconnue d'intérêt général créée en 2016. Elle a pour objet la connaissance du patrimoine marin de la Martinique et de la Caraïbe et la valorisation de cette connaissance auprès du plus grand nombre pour la protection de la mer.

---

Nous remercions chaleureusement nos relecteurs attentifs :

- L'ADEME : Agence de la Transition Ecologique, qui est un organisme public. Elle mobilise et accompagne les acteurs du territoire pour la transition écologique.
- L'association Entreprise & Environnement dont les membres sont des entreprises martiniquaises. Elle accompagne notamment les professionnels à la gestion des déchets.
- L'association Zéro Déchet Martinique, engagée pour une réduction des déchets dans les comportements de toutes et tous.

# MIEUX COMPRENDRE DE LA GESTION

## Collectivité territoriale de Martinique (CTM)



La loi NOTRe (Nouvelle Organisation Territoriale de la République) de 2015 a introduit de nouvelles modalités pour la planification des déchets :

- Un transfert aux Régions de la compétence relative à la planification des déchets
- La CTM exerçant les compétences d'une région prend en charge la réalisation du Plan de Prévention et de Gestion des Déchets de Martinique (PPGDM). Le dernier date de 2019 et doit être mis à jour tous les 6 ans.

Le PPGDM élaboré par la CTM doit comprendre :

- Un état des lieux de la prévention et de la gestion des déchets selon leur origine, leur nature, leur composition et les modalités de transport.
- Une prospective de l'évolution tendancielle des quantités de déchets à traiter.
- Des objectifs locaux de prévention, recyclage et valorisation des déchets, adaptés aux spécificités du territoire.
- Une planification sur 6 et 12 ans de la gestion des déchets, précisant les installations à créer ou adapter pour atteindre les objectifs, dans la limite des capacités d'élimination des déchets non dangereux non inertes.
- Un plan régional d'action en faveur de l'économie circulaire.



# L'ORGANISATION DES DÉCHETS



## Établissement Public de Coopération Intercommunale

Les Établissement Public de Coopération Intercommunale (EPCI) sont  
**la CACEM, Cap Nord et Espace Sud**



Depuis la loi NOTRe, il relève de la compétence des EPCI d'assurer le service public de collecte et de traitement des déchets ménagers et assimilés, qui peut être déléguée à un prestataire.

C'est donc le président de chaque EPCI qui fixe les modalités de la collecte des déchets par le biais du règlement de collecte (code général des collectivités territoriales ou CGCT).

Il appartient également aux EPCI de mettre en place un **programme local de prévention des déchets ménagers et assimilés** ou PLPDMA, mis à jour tous les 6 ans.

Ce programme diffère d'un EPCI à l'autre mais il partage l'objectif commun de réduction du volume de déchets et l'amélioration du tri pour en maximiser la valorisation en développant l'économie circulaire.

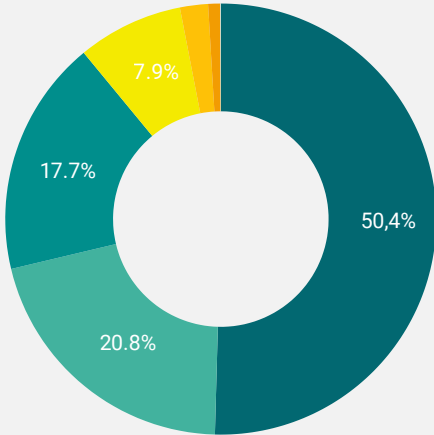


En dehors des collectes réalisées par des prestataires ou en régie, la gestion des déchets s'appuie sur le **Syndicat Martiniquais de Traitement et de Valorisation des Déchets** (SMTVD) dont les missions sont de gérer, traiter et valoriser les déchets non dangereux de la Martinique, d'informer et de sensibiliser, de développer, d'optimiser la valorisation énergétique des déchets et de gérer les infrastructures de traitement (13 déchèteries, Le Parc Technologique Environnemental de La Trompeuse ainsi que les complexes du Petit-Galion et de Céron).



# LE DEVENIR

## Chiffres clés sur les déchets en Martinique



Quantité globale de déchets identifiés en 2024 : **403 351 T**

- Déchets ménagers et assimilés (DMA)
- Déchets dangereux
- Déchets de l'assainissement des eaux
- Déchets des Collectivités
- Déchets inertes
- Déchets du littoral
- Déchets des activités économiques (DAE)

En Martinique, chaque habitant.e a produit **356 kg** de déchets en 2024 dans sa poubelle d'ordures ménagères (poubelle noire).

En réalité, environ **75,3%** de cette poubelle pourrait être mieux valorisée ou recyclée.

dont **33% de biodéchets** et **29% de matériau recyclable** qui sont faciles à collecter !

5 actions faciles et incontournables pour réduire ses déchets

## SUIVONS LA RÈGLE DES 5R !

### REFUSER

Ce dont on a pas besoin

### REDUIRE

Ce dont on a besoin

### REUTILISER et REPARER

Ce que nous consommons

### RECYCLER

Pour valoriser la matière

RENDRE A LA TERRE  
Ce qui est compostable

# DE NOS DÉCHETS



## Impacts des déchets sur l'environnement

### Les déchets peuvent impacter directement la faune et la flore par :

- Ingestion et obstructions gastriques
- Blessure, enchevêtrement, étranglement
- Problèmes de toxicité (métaux lourds, etc.)
- Vecteur de maladie



Les déchets impactent aussi les habitats : **les caractéristiques du sol, de l'eau et même de l'air peuvent être modifiées** (le pH, la capacité à retenir l'eau, les nutriments, l'activité des micro-organismes, etc.). En particulier, **l'enfouissement** de déchets peut être impactant car produit des lixiviats (liquides de dégradation) toxiques et du méthane qui est un gaz à effet de serre.

Les polluants et les micro-plastiques **s'accumulent dans la chaîne alimentaire** car ils ne sont pas dégradés par les individus. En mer par exemple, les prédateurs en haut de chaîne alimentaire comme les thons ou les mammifères marins concentrent de forts taux de mercure.



### Le Saviez-Vous ?

Des études montrent que le sang de l'humain contient du microplastique qui a pu être transmis via l'alimentation notamment. Nous sommes exposés aux produits chimiques aussi par la chaîne alimentaire.

Rashid, S., Majeed, L. R., Mehta, N., Radu, T., Martín-Fabiani, I., & Bhat, M. A. (2025).

Wasave S, Kamble S, Kazi T, Wasave S, G. b. S, Sharma A (2025)

Rafa N, Ahmed B, Zohora F, Bakya J, Ahmed S, Ahmed SF, Mofijur M, Chowdhury AA, Almomani F (2024).

# LE DEVENIR

## La collecte des déchets

**1 2 3** Pour valoriser au mieux les déchets, nous vous conseillons d'utiliser cet ordre de préférence



Ordures  
Ménagères

à utiliser  
en dernier recours !!

Porte à Porte



40% Incinération  
(production d'électricité)



fort impact  
environnemental

60% Enfouissement  
(décharge petit-Galion)



Tous emballages

plastique,  
polystyrène, papier,  
carton, métal

Porte à Porte



PAV\*



Centre de tri



Martinique Recyclage (Ducos)

Exportation vers  
Europe-Asie



\*Points d'Apports Volontaires



Emballages  
en verre

1  
2

Borne de consigne pour réemploi  
Nou Ka Viré



PAV\*



Unité de broyage de verre

Utilisation locale pour  
les travaux de construction



Biodéchets  
alimentaires

1  
2  
3

Bac à compost  
privé ou collectif



Déchets verts  
à laisser hors poubelle

Déchetterie



Porte à Porte



Centre de Valorisation  
Organique (Robert)

Compost



Textile

PAV\*



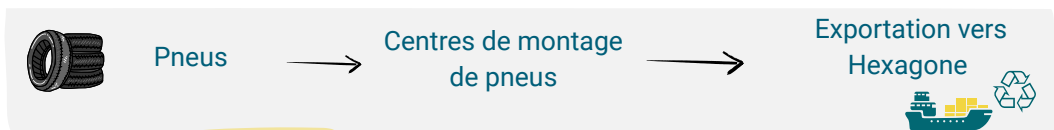
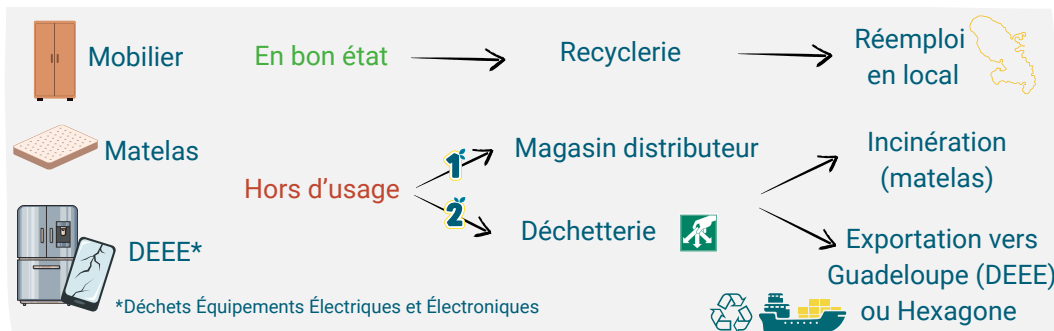
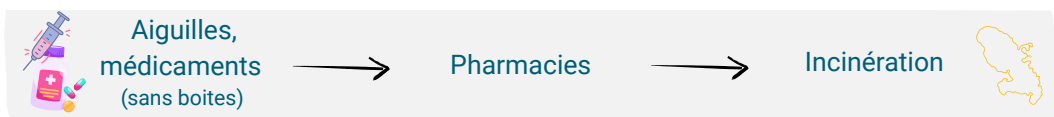
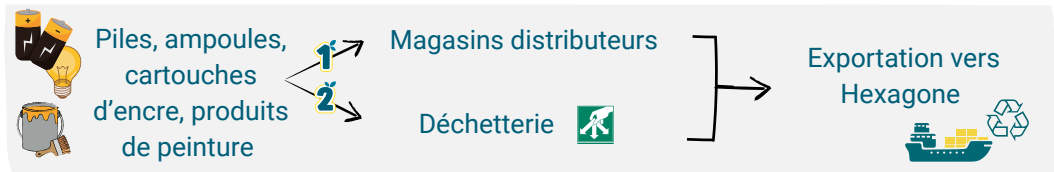
Réemploi en local



Export pour réemploi et valorisation  
(chiffon, isolant, etc.)



# DE NOS DÉCHETS



De nombreux autres déchets se recyclent !

RDV sur l'application 

Pour identifier les points de collecte spécifiques



# DÉCHETS

## Définition

Un **dépôt illégal de déchets** ou « **dépôt sauvage** » désigne l'abandon illégal de déchets, sur un terrain privé sans l'accord du propriétaire ou dans l'espace public, en dehors des emplacements et des règlements de collectes autorisés par les autorités compétentes.

### GESTIONNAIRE DU SITE

exemple : forêt gérée par l'ONF ou port de pêche géré par la CTM

### A qui s'adresser (autorité compétente)

### MAIRE ou EPCI

exerce la compétence du pouvoir de police de lutte contre les dépôts sauvages

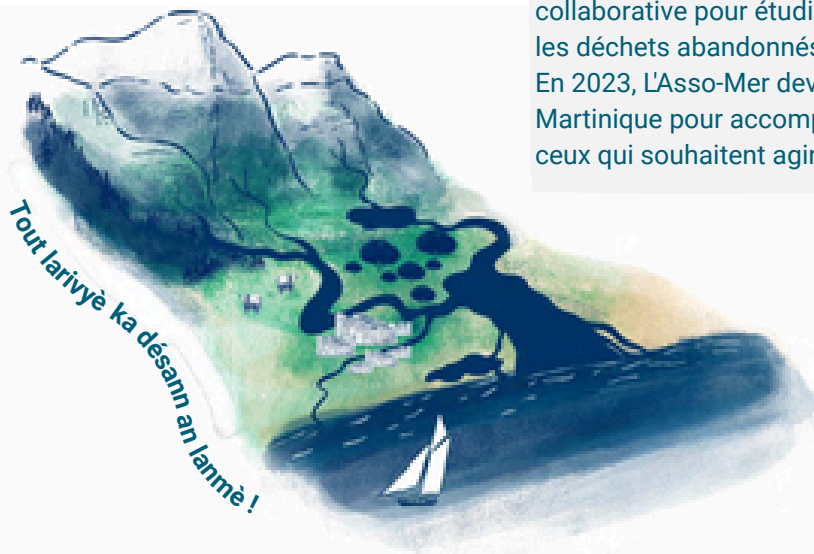
exemple : police municipale ou service environnement de l'EPCI



Sur un terrain privé, le maire ou le préfet peut mettre en demeure le propriétaire du terrain de faire évacuer les déchets sous peine d'amende.



Zéro Déchet Sauvage est une plateforme collaborative pour étudier et réduire les déchets abandonnés ! En 2023, L'Asso-Mer devient co-pilote en Martinique pour accompagner celles et ceux qui souhaitent agir.

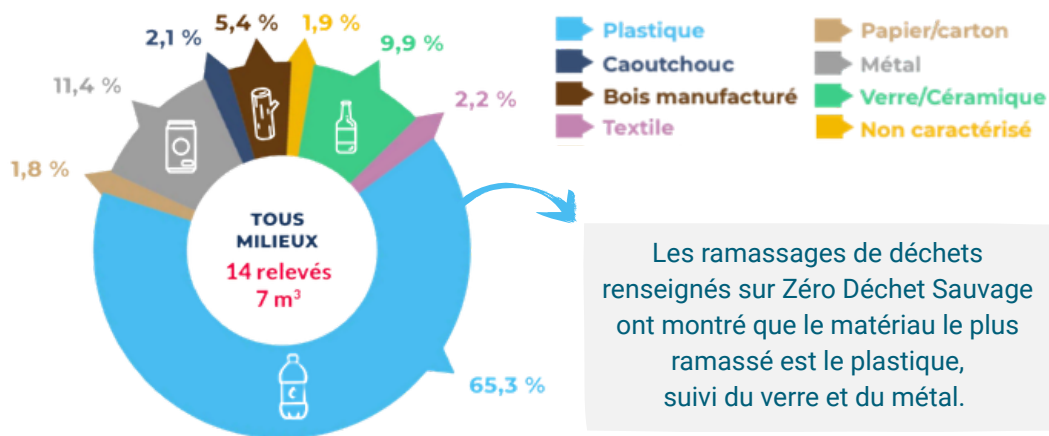


# SAUVAGES



## C'est quoi la caractérisation ?

Lors d'une opération de ramassage, elle permet de réaliser un comptage par types de déchets/matières présents sur le site pour mieux comprendre l'origine des déchets et emballages et agir en amont en alertant les gestionnaires de site, les industriels et les politiciens !



Il existe plusieurs types de plastiques selon leur taille, mais les microplastiques (<5 mm) sont bien présents en Martinique, dans l'eau et sur le littoral.



**ZEPAL**  
ZEro-Plastik An Loséan

La mission ZEPAL – Zéro Plastik an Loséan mesure cette pollution en effectuant un tour de la Martinique en bateau avec un filet pour récolter et analyser les microplastiques.

# BIEN GÉRER

## Je suis un ménage



### Ressources

Tous les liens des ressources sont disponibles à la fin du guide

1

Bien trier ses déchets grâce aux guides des EPCI : **CACEM**, **Espace Sud**, **Cap Nord** et à l'application **Otri**  
**NOUVEAU** : depuis janvier 2026 **TOUS les emballages** sont à mettre dans la poubelle jaune !



2

Créer son **COMPOST** à l'aide du **guide** de la CACEM et enrichir la terre de nos jardins.

3

Emmener vos déchets à la **Déchetterie** ou aux opérations **TRI BO KAY** (Cap Nord), **KAY PWOP** (CACEM et Espace Sud), et **Fier de mon Quartier** (Ville de Fort de France/CACEM)

4

Ramener certains déchets ou produits périmés chez les distributeurs : retrouvez les points de collecte sur l'application **Otri**



5

Pensez à réparer, donner et acheter de la **seconde main** ou de l'**upcyclé** :  
**Seconde main diverse** : [Ressourceries ACISE](#) Insertion Environnement (AIE), la [boutique Croix-Rouge](#), la [bouquinerie](#) et le [vide grenier RSP](#), les boîtes à livre, Facebook [PA JETEY](#), Le Bon Coin  
**Vêtements** : ateliers de couture [D'Antilles et d'Ailleurs](#), [LATSOC](#), [la Grande Friperie](#)  
**Electroménager et numérique** : [Nikelkrom](#) et [Numer'is](#) (Idea Concept)  
**Meubles en bois** : [Bois et Astuces](#), [Ebenuiserie](#) (Idea Concept) et [Recyk'Bwa](#) (L'Espérance Formation Insertion)



Le Saviez-Vous ?

Les serviettes de toilettes usées découpées en petits morceaux font de merveilleux essuie tout lavables.  
A vous les économies!

# SES DÉCHETS



## Je suis un professionnel



### Quelles particularités ?

- Le tri est obligatoire pour les pros ! Il est divisé en 9 flux :  
*papier-carton métal plastique verre bois*  
*fraction minérale plâtre biodéchets textile*
- De plus en plus de déchets d'activité économique font l'objet d'une **filière REP** (Responsabilité Élargie du Producteur).
- Les déchets des entreprises assimilés à des Déchets Ménagers Assimilés (DMA) peuvent être collectés comme les déchets ménagers.
- Les restaurateurs doivent aussi faire collecter les huiles de cuisson



### Principe pollueur-payeur des filières REP

Les producteurs financent la fin de vie de leurs produits via des éco-organismes chargés de collecter, trier et recycler les déchets

Tous les liens des ressources sont disponibles à la fin du guide

### Ressources

1

S'intéresser aux types déchets que l'on produit :


- S'adresser aux EPCI pour la collecte des ordures ménagères et assimilés (OMA, poubelles grise et jaune)
- Identifier les déchets REP et les contacts utiles sur les sites web d'**Entreprises & Environnement** ou [mesdechetsdentreprse.fr](http://mesdechetsdentreprse.fr) de la **CCI**

2

Mettre en place sa zone de tri et stockage et organiser la collecte :

- en apportant aux points de dépôt REP
- en faisant appel à des prestataires collecteurs
- en déposant ses biodéchets au Centre de valorisation organique du Robert

3

Penser à la seconde main pour acheter ou vendre/donner en publiant une annonce sur  **La Ressourcerie Pro-972**

4

En dernier recours, aller à la déchetterie de Céron à Sainte Luce qui accepte les professionnels. Et pour les déchets dangereux SOS Déchets (E-Compagnie)

# BIEN GÉRER

## Je suis un acteur engagé



Tous les liens des ressources sont disponibles à la fin du guide

### Ressources

#### 1 Je veux signaler une zone d'accumulation de déchets, des déchets dangereux dans la nature...

À terre : Contacter la **mairie** de la commune et leur signaler les déchets abandonnés par email ou via l'application **Trashspotter**

Sur la plage ou en mer : Signaler à la **Brigade d'Intervention Maritime**

En forêt ou sur site géré : Signaler au **gestionnaire** du site (ONF, PNRM, etc.)



#### 2 Je souhaite participer / organiser un ramassage de déchets

Pour participer à un ramassage citoyen, rejoindre

le groupe whatsapp rassemblant les annonces: **Déchets Sauvages 972**

Pour organiser un ramassage, s'aider du **guide de L'Asso-Mer** et contacter l'association pour être accompagné (formation, prêt de matériel, etc.)



#### 3 Je souhaite sensibiliser sur les déchets

Rejoindre une association engagée

pour participer à des événements, animations scolaires, etc.



### Le Saviez-Vous ?

Rejoignez les ateliers de Zéro Déchet Martinique pour connaître toutes les astuces afin de réduire ses déchets !

RDV sur la librairie de l'ADEME pour trouver de nombreux guides et ressources informatives !

# SES DÉCHETS



## Je suis une mairie



### Rappel

D'après le PPGDM, le maire a le pouvoir en matière de police, de prévention et de sanctions des pratiques illégales sur sa commune et ça concerne aussi la salubrité publique donc les dépôts sauvages et déchets diffus potentiellement dangereux ou incommodants pour le public.

### Ressources

Tous les liens des ressources sont disponibles à la fin du guide

- 1 Identifier les points problématiques en terme de déchets dans la commune (manques de poubelles publiques, dépôts sauvages, etc.).
- 2 S'inspirer des guides correspondant à la problématique sur la **librairie de l'ADEME**.
- 3 Organiser des évacuations des déchets abandonnés et disposer d'installations pour dissuader les dépôts sauvages.
- 4 Soutenir les associations, gestionnaires d'espaces naturels (PNRM, ONF, etc.) et mener des actions communes avec les EPCI et éco-organismes.
- 5 Créer de nouveaux points d'apports volontaires ou des points de collectes spécifiques, organiser des opérations de collecte type TRI BO KAY (Cap Nord), Kay Pwop (Entreprises & Environnement) ou "Fier de mon quartier" (CACEM).

### Le Saviez-Vous ?

**Les feuilles mortes, les restes d'herbes coupées, les algues (la laisse de mer) ne sont pas des déchets à ramasser ! Elles nourrissent les petits animaux, mais surtout enrichissent naturellement le sol !**

**Le centre de valorisation organique du Robert donne du compost à utiliser pour l'entretien des espaces verts !**

# ANNUAIRE

## Guides du tri ménager par commune



Cap Nord

Tél : 05 96 53 50 23

[contact@capnordmartinique.fr](mailto:contact@capnordmartinique.fr)

[capnordmartinique.fr](http://capnordmartinique.fr)



[Guide de tri](#)



Communauté d'Agglomération du Centre de la Martinique

05 96 75 82 72

[cacem.fr](http://cacem.fr)



Espace Sud

Tél : 05 96 62 53 53

[caesm@espacesud.fr](mailto:caesm@espacesud.fr)

[espacesud.fr](http://espacesud.fr)



[Application SudEnv](#)




[Guide de tri](#)



[Guide du compostage](#)

## Points de collecte

Téléchargez l'appli 



[otri.org](http://otri.org)



Appeler avant votre passage pour connaître le niveau de remplissage des bennes

Horaires



[smtvd.fr](http://smtvd.fr)

## Spécial pros

Guide du tri pour les pros - ADEME



<https://urls.fr/zqXzfS>

Mes déchets d'Entreprise - CCI



[mesdechetsdentreprise.fr](http://mesdechetsdentreprise.fr)



[entreprisesenvironnement.com/ou-jeter-vos-dechets/professionnels](http://entreprisesenvironnement.com/ou-jeter-vos-dechets/professionnels)

Ressourcerie Professionnelle



[laressourceriepro-972.com](http://laressourceriepro-972.com)

# DES CONTACTS UTILES

## Spécial Communes



Librairie ADEME



[librairie.ademe.fr/3426-economie-circulaire-et-dechets](http://librairie.ademe.fr/3426-economie-circulaire-et-dechets)

Guide contre l'abandon VHU



[martinique.developpement-durable.gouv.fr/guide-de-lutte-contre-l-abandon-des-vehicules-hors-a526.html](http://martinique.developpement-durable.gouv.fr/guide-de-lutte-contre-l-abandon-des-vehicules-hors-a526.html)

## S'engager

Signalement Brigade d'Intervention Maritime



[lassomer.fr/bim-signalement](http://lassomer.fr/bim-signalement)

Application TrashSpotter



[trash-spotter.green](http://trash-spotter.green)

Groupe whatsapp Déchets sauvages 972



Guide "organiser une collecte de déchets en Martinique"



[lassomer.fr/nos-actions-et-projets/nettoyage-de-milieux-marins](http://lassomer.fr/nos-actions-et-projets/nettoyage-de-milieux-marins)

Guide "Organiser mon événement éco-responsable"



[librairie.ademe.fr/economie-circulaire-et-dechets/3885-organiser-mon-evenement-eco-responsable-9791029714832.html](http://librairie.ademe.fr/economie-circulaire-et-dechets/3885-organiser-mon-evenement-eco-responsable-9791029714832.html)

Zéro Déchet Sauvage



[zero-dechet-sauvage.org](http://zero-dechet-sauvage.org)

- [L'Asso-Mer](#)
- [YPIRANGA](#)
- [Coco An Dlo](#)
- [Roots of the Sea](#)
- [Green Grace Turtle](#)
- [Zéro Déchet Martinique](#)
- [Grandeur Nature Initiative](#)
- [Entreprises & Environnement](#)



Aller voir leur site internet / réseaux sociaux pour trouver toutes les informations !





# CONTACT



Vous avez une question sur ce guide ?  
Vous voulez compléter quelque chose ?

Envoyer nous un mail à l'adresse suivante :



**merpropre@lassomer.fr**

ou bien rejoignez la communauté WhatsApp  
en scannant ce QR code :



Pour tout savoir sur le plastique  
<https://www.lassomer.fr/zwel-plastik/>



**Un dernier mot :**

**Le meilleur déchet, c'est celui qui n'existe pas !**

Même si le recyclage existe, tous les déchets ne sont jamais recyclés à 100 %, alors il vaut mieux en produire le moins possible dès le départ !



Avec la participation de



Merci à nos financeurs



FONDS VERT !



Direction  
de l'environnement,  
de l'aménagement et du logement

